



Mulighetsstudie for Aktivitetspark Odda Smelteverk

Aktivitetspark Odda Smeltverk



Denne mulighetsstudien består av to leveranser. Den første leveransen er en sammenstilling av ideer og utkast til parkplan i starten av september 2021. På bakgrunn av denne leveransen ble det søkt om midler fra Kulturdepartementet. Den første leveransen ga også kommunen mulighet til å gi innspill på foreslått innhold og organisering av parken. Den andre leveransen i mulighetsstudien, har forsøkt å svare opp tilbakemeldingen ved å konkretisere en robust og fleksibel plan for videre utvikling av aktivitetsparken.

Odda har blitt formet opp gjennom historien, og skal fortsette å utvikle seg på en måte som dekker nye behov knyttet til bærekraftig byliv og variert aktivitetstilbud. Smelteverket står som et viktig minne på en industrihistorisk glanstid. Dette prosjektet handler om å utforme omgivelsene rundt, mellom og i de fredede kulturminnene til å fremme et godt liv i Odda, med spesielt fokus på ungdom.

Vårt mål er todelt: Vi ønsker å sikre at aktivitetsparken fremstår med god tilknytning til det historiske industrianlegget, naturressursenes betydning for industrireisinga med vann og energiproduksjon i fokus. Samtidig ønsker vi å lage en aktivitetspark som faktisk er lekbar, og som inspirerer til egenorganisert aktivitet. Dette prosjektet søker en balanse mellom funksjon, kontraster og samspill, og å skape rom for

en utvidet historiefortelling om forbindelsen mellom det moderne og historiske samfunnet.

Det har vært gjennomført medvirkning med ungdomskolen i flere omganger i regi av kommunen. Vi har i tillegg gjennomført en workshop med en utvidet ressursgruppe bestående av blant annet ungdomsråd, eldreråd og flere representanter fra kommunen. Vi har også gjennomført en gående workshop med en klasse fra ungdomskolen. Odda er en kommune med sterke kontraster. Kontrastene mellom den rå industrien og den grønne storslagne naturen er noe som berører alle, og som vi har ønsket å dyrke videre i prosjektet. Det som har blitt tydelig, gjennom samarbeid med Ullensvang kommune, er at alle har ambisjon om å utvikle en ikke-konvensjonell park som står frem som et nyskapende og innovativt anlegg.

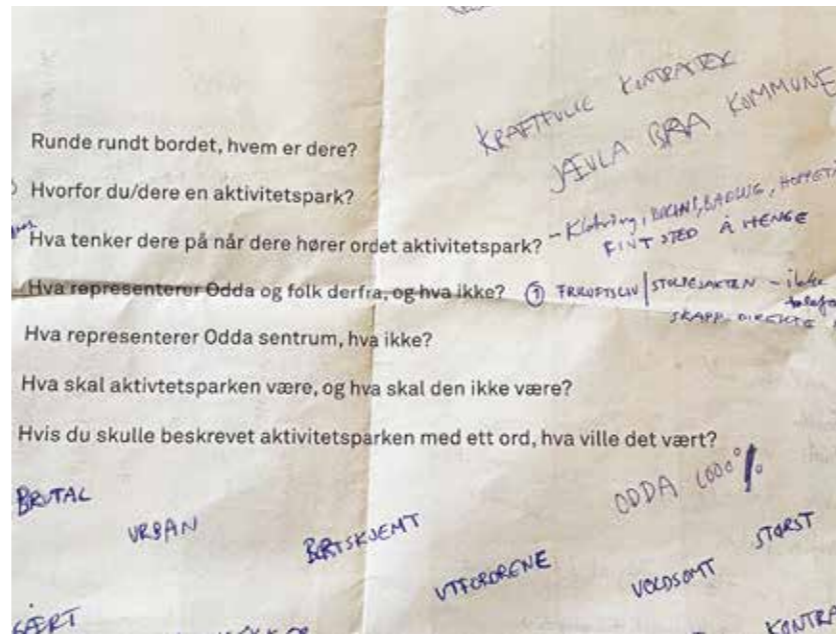
Lokaliseringen i tilknytning til Smelteverket er unik. Vi ønsker å bruke de eksisterende industrikonstruksjonene som grunnlag for nye aktiviteter. Gjennom samarbeid med Fylkeskonservator har vi derfor sett på mulighet for å skånsomt transformere konstruksjonene til lekbare og aktiviserende elementer i parken.

Nye aktivitetsanlegg bygges ofte fra grunnen av, hvor elementene er kjente, og hvor identiteten må gjenskapes i anlegget. I dette prosjektet har vi allerede en sterk identitet; røff og rå betong i klare geometriske former. Vi har hatt som ambisjon å nytolke konstruksjonene med tanke på aktivitet, og å tilpasse disse på en måte som knytter sammen fortid og fremtid. Mer konkret handler dette om å tilrettelegge for klatring, balansering, fart, kontrollert risiko og bevegelsesglede inne i og utenpå eksisterende industrikonstruksjoner.

Vertikaliteten i konstruksjonene krever spesialtilpassede sikkerhetstiltak, og gjenbruk krever en utforming av elementer som ikke er standardisert. For å få til en unik industri-aktivitetspark kreves mer ressurser, både til planlegging og gjennomføring. Dette vil måtte sees nærmere på i neste fase. Vi har stor tro på prosjektet, og mener dette kan tilby lokalbefolkningen et nytt og attraktivt samlingspunkt som skaper stolthet, engasjement og bidrar til styrket folkehelse

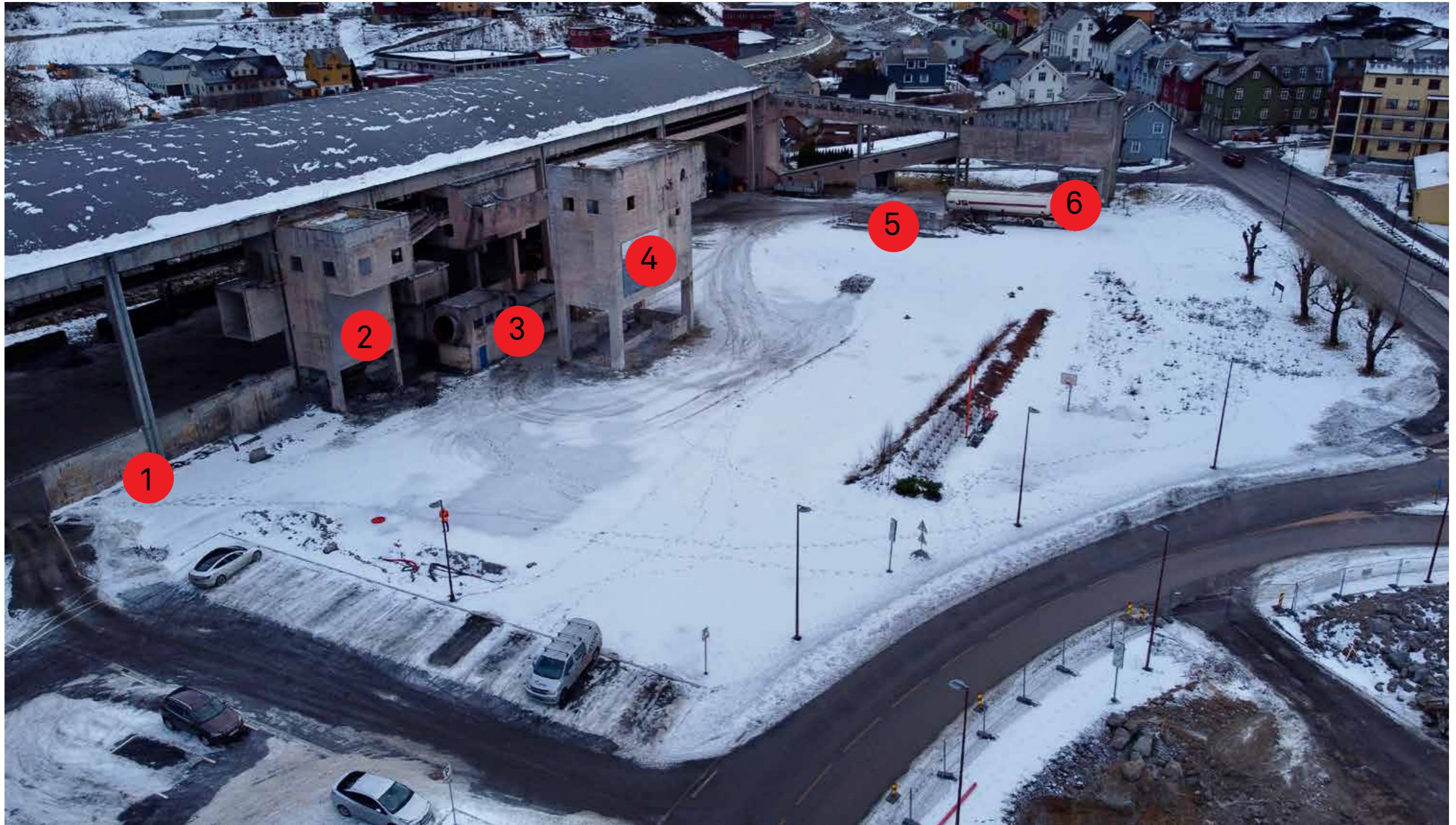
Odda Aktivitetspark - Mulighetsstudie del 1

En sammenstilling av ideer og utkast til parkplan



Bilder fra workshop, august 2021

Elementer som tenkes transformert til aktivitet



1 - Vegg tenkes transformert til buldrevegg
2 - Vi ser på muligheter for å henge "huske" i denne
3 - Transformeres til "hangout" for ungdom
(avhengig av fredningsnivå)

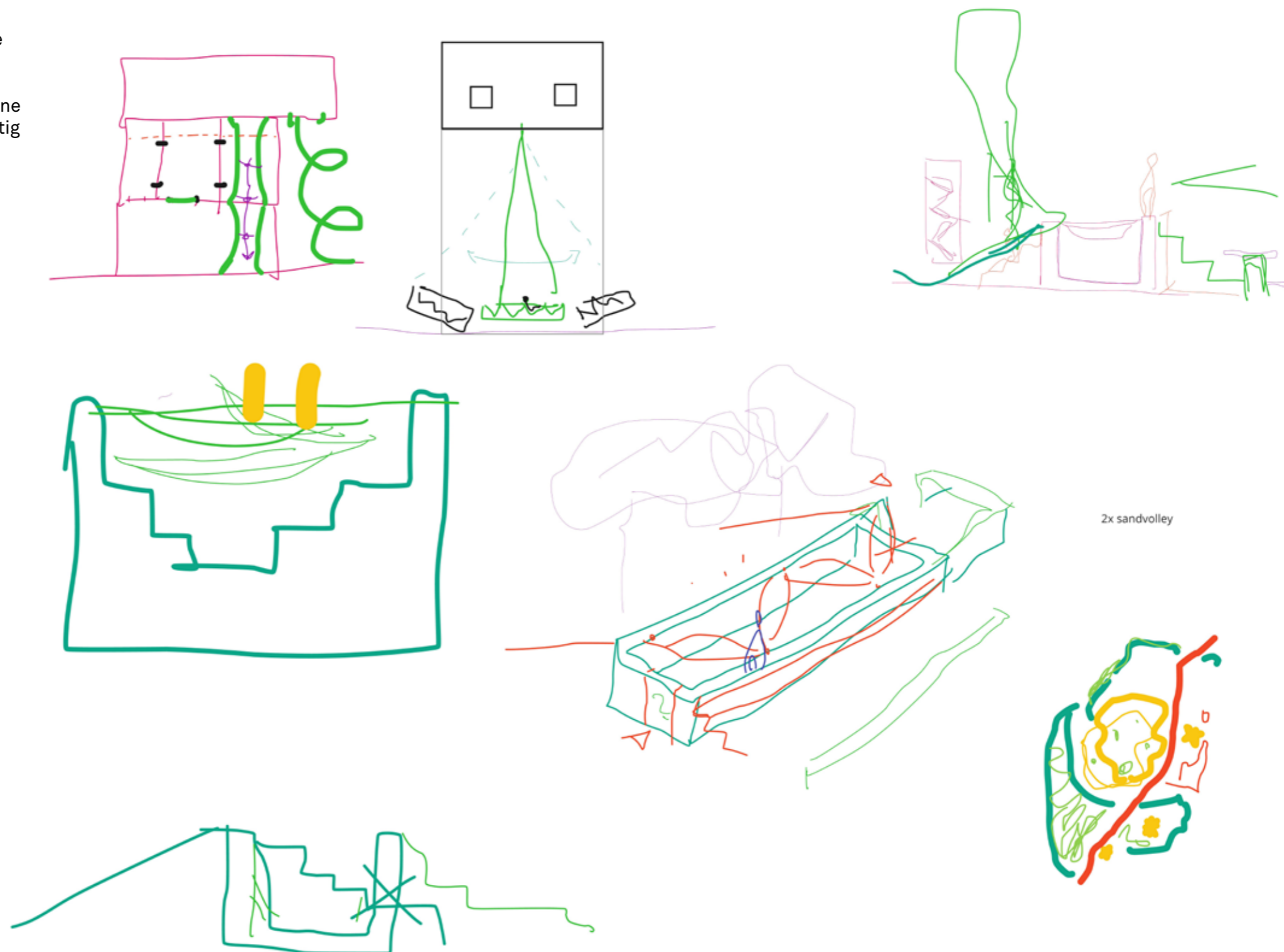
4 - Vertikal lekeplass
5 - leken hengesone
6 - "Hangout"



Første utkast til plan for aktivitetsparken

Konseptskisser

Prosjektet er i skisseprosjektfasen, og for best å kunne kommunisere ambisjon, karakter og målsetting har vi valgt å lage noen fotomontasjer som viser intensjonen med prosjektet. Fotomontasjene brukes også for å kunne ha en løpende dialog med fylkeskonservator. Det er viktig at illustrasjonene sees på som konsepter mer enn som besluttede og ferdige skisser.

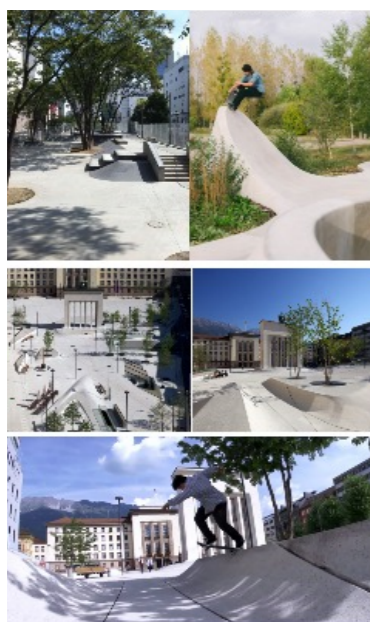




2:

Ideskissen viser et ønske om å henge sittemøbler i konstruksjonen. Vi ser på muligheten for å bruke de gamle banevognene fra Tyssedal, men det er også åpent om det er en annen form for «huske» som blir det endelige resultatet. Fylkeskonservator er positiv til å feste «husker el.» i denne konstruksjonen. Hvor vidt konstruksjonen skal males er en pågående kulturhistorisk og estetisk diskusjon.

Referanser på andre programmer som også vil inngå i parken



Odda Aktivitetspark - Mulighetsstudie

Tilbakemelding del 1

Tilbakemeldinger

Generelt er det gode tilbakemeldinger fra både ungdom, prosjektgruppa og andre. Noen av tilbakemeldingene går konkret på utforming av enkelte elementer. I denne fasen har vi valgt å fokusere mest på det som går på selve planen og organisering slik at rammen for videre arbeid blir best mulig.

Disse tingene ønskes videre bearbeidet:

- Flere vinteraktiviteter, årstider
- Mer grønne kvaliteter (kombinert med drift)
- Bringe inn kulturlandskapet
- Et mer finmasket stistystem (egen sykkelvei utgår)
- Mulighet for å gå en runde i parken
- Flere benker
- Amfi må være sørvend
- Grønn buffer mot parkeringsplass og trafo
- Overvannshåndtering
- Vanelement
- Flere uformelle «hangouts»
- Fleksibilitet



Odda Aktivitetspark - Mulighetsstudie del 2

En bearbejdet plan og illustrasjoner av konseptet

Hovedorganisering

Odda er preget av kraftfulle kontraster. Aktivitetsparken underbygger dette og tilbyr grønne rammer rundt rå industrikonstruksjoner. Parkens innhold reflekterer en prosess med bred medvirkning. Her knyttes fortid sammen med nåtid, og bringer det sosiale livet i Odda inn i fremtiden. Industrien er tilstedeværende, og gjenbruk av konstruksjoner gir disse et nytt liv. Tåkefontenen på sentralplassen hincer tilbake til den gang røyken steg ut av pipene på Smelteverket, men refererer også til dagens industri. Rosehagen og fruktlunden referer til de gamle rosehagene i Odda, og den stadig pågående fruktproduksjonen i Hardanger.

Parken har fått en tydelig organisering, der ulike aktiviteter plasseres i et grønt bånd som kranser rundt et åpent plassrom. Det åpne plassrommet gir rom for ulike arrangementer, samtidig som det er lite nok til at det aldri føles tomt. Parken byr på aktivitet, samtidig som vi har lagt inn rolige soner. Her finner du muligheter for freerunning, lek i industrikonstruksjoner, skate, basket og sandvolley ved siden av mer rolige rekreative områder. Om vinteren kan tåkefontenen transformeres til skøytebane, samtidig som de grønne, skrånende gressplenene i sør vil fungere som akebakke for de små barna.

I denne delen av mulighetsstudien har vi bearbeidet park-planen og lagt inn et mer finmasket stinett. Vi har også arbeidet med terrenget for å sørge for at den universelle utformingen, og også overvannshåndtering er ivaretatt. Amfiet er lagt til nord slik at dette er sørvendt. Et utvalg av sittemuligheter inviterer til opphold for et mangfold av befolkningen. Parken blir et viktig og nytt tilskudd til byrommene i Odda, der det grønne, det blå, og det grå gir rom for spontan aktivitet, lengre opphold, og møte mellom alle aldersgrupper.



Illustrasjon av parken mot industri og natur. NB! Kun til intern bruk da dette bygger på en illustrasjon fra gondolprosjektet.

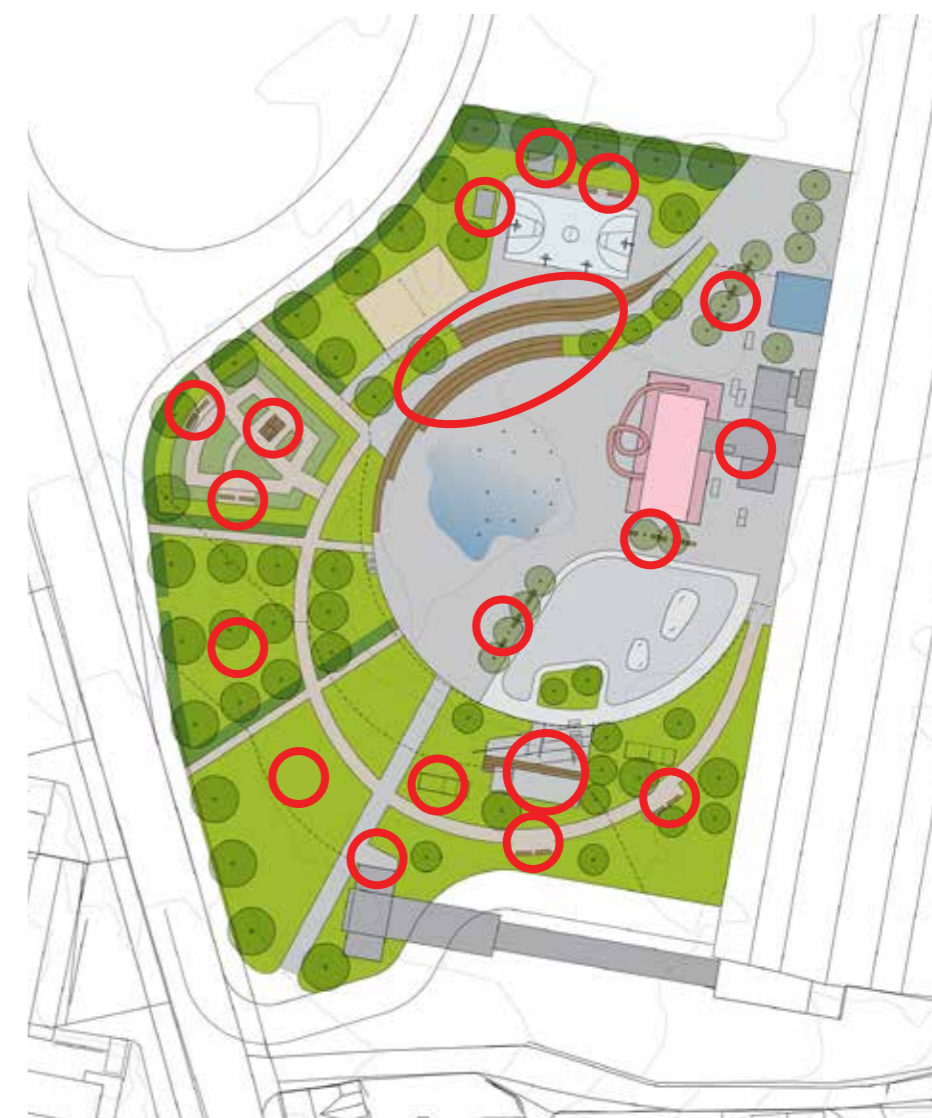
Hovedorganisering



En grønn ramme rundt et fleksibelt åpent rom



Et finmasket stinettverk



En variasjon og et rikt tilbud av sittemuligheter

Referanser



Rosehage



Fruktlund



Fleksibel plen



Basket



Amfi



Tåkedyser

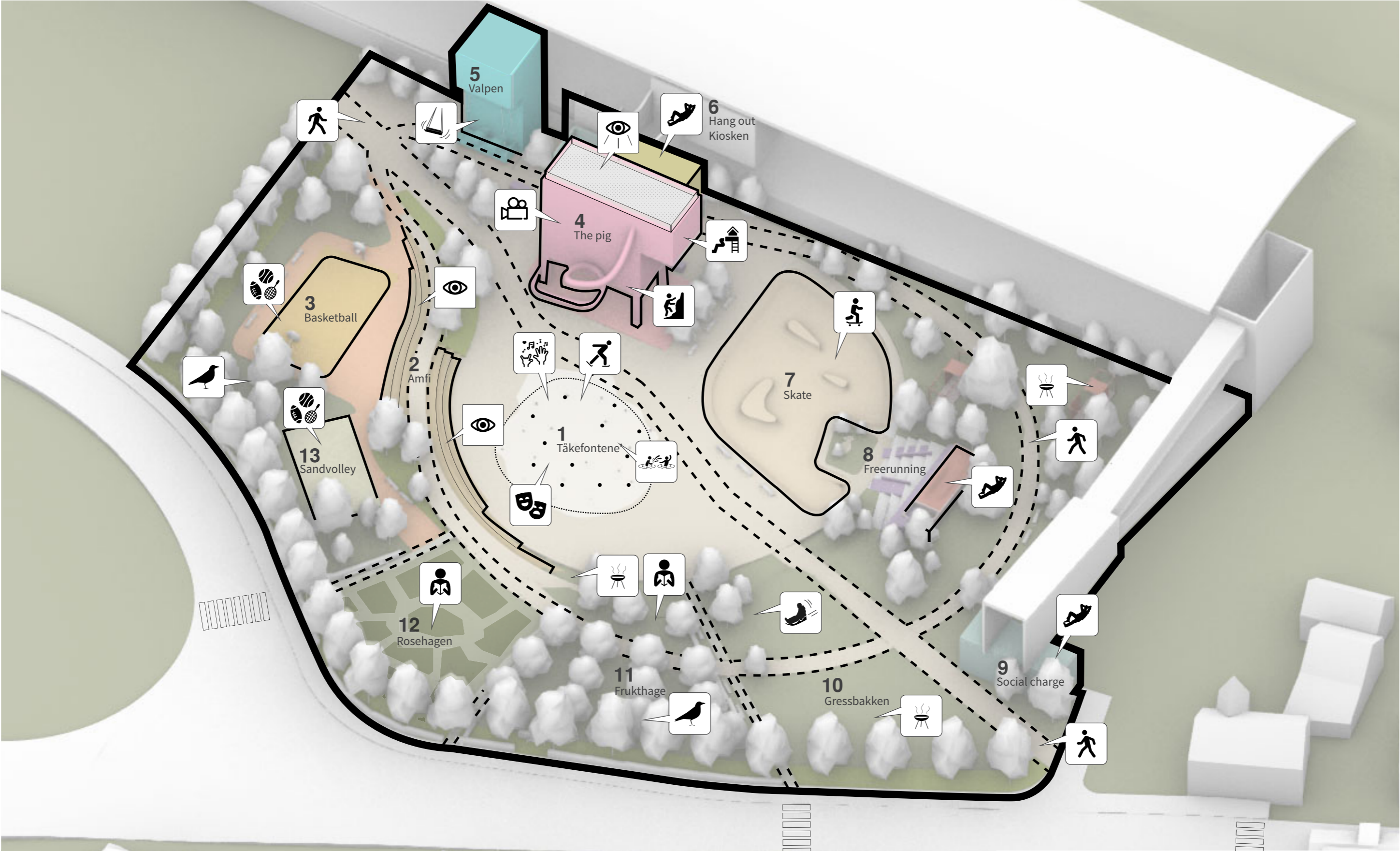


Skate

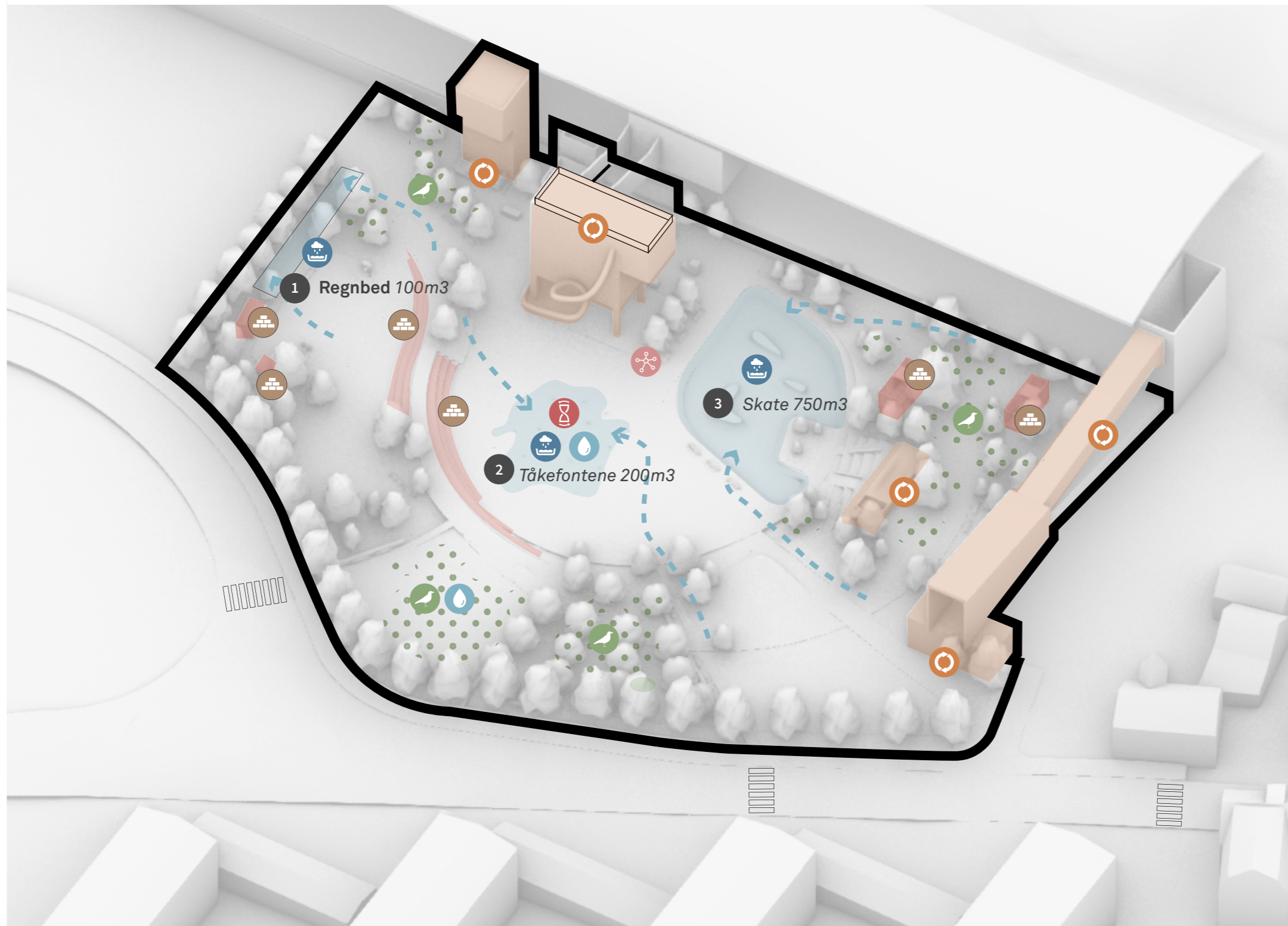


Parkour/freerunning

Parkens programmer






Bærekraftsstrategi i prosjektet



-  **Økt biodiversitet**
Ny vegetasjon som tiltrekker seg dyr og insekter
-  **Overvannshåndtering**
Mulighet for å samle opp, forsinke og fordrøye overvannet
-  **Gjenbruk av regnvann**
Oppsamlet regnvann kan brukes i tåkefontenen
-  **Materialbruk**
Utstrakt bruk av trevirke, naturstein og lokal grus
-  **Gjenbruk**
Nytt program i industrikonstruksjonene
-  **Sosial bærekraft**
Aktivitet som samler befolkningen gjennom hele året
-  **Fleksibelt sentralt plarom**
Muligheten for å arrangere et stort variert tilbud av eventer

Overvannshåndtering

-  Regnbedet kan holde på 100 m³
-  Regnbedet (100m³) og området rundt tåkefontene(200m³) kan holde på 300m³
-  Regnbedet, Tåkefontene og skateområdet (750m³) kan holde på opp til 1050m³



Enkle illustrasjoner fra 3D-modell av parken

Plan 1:400





Perspektiv som viser intensjon av parkens elementer

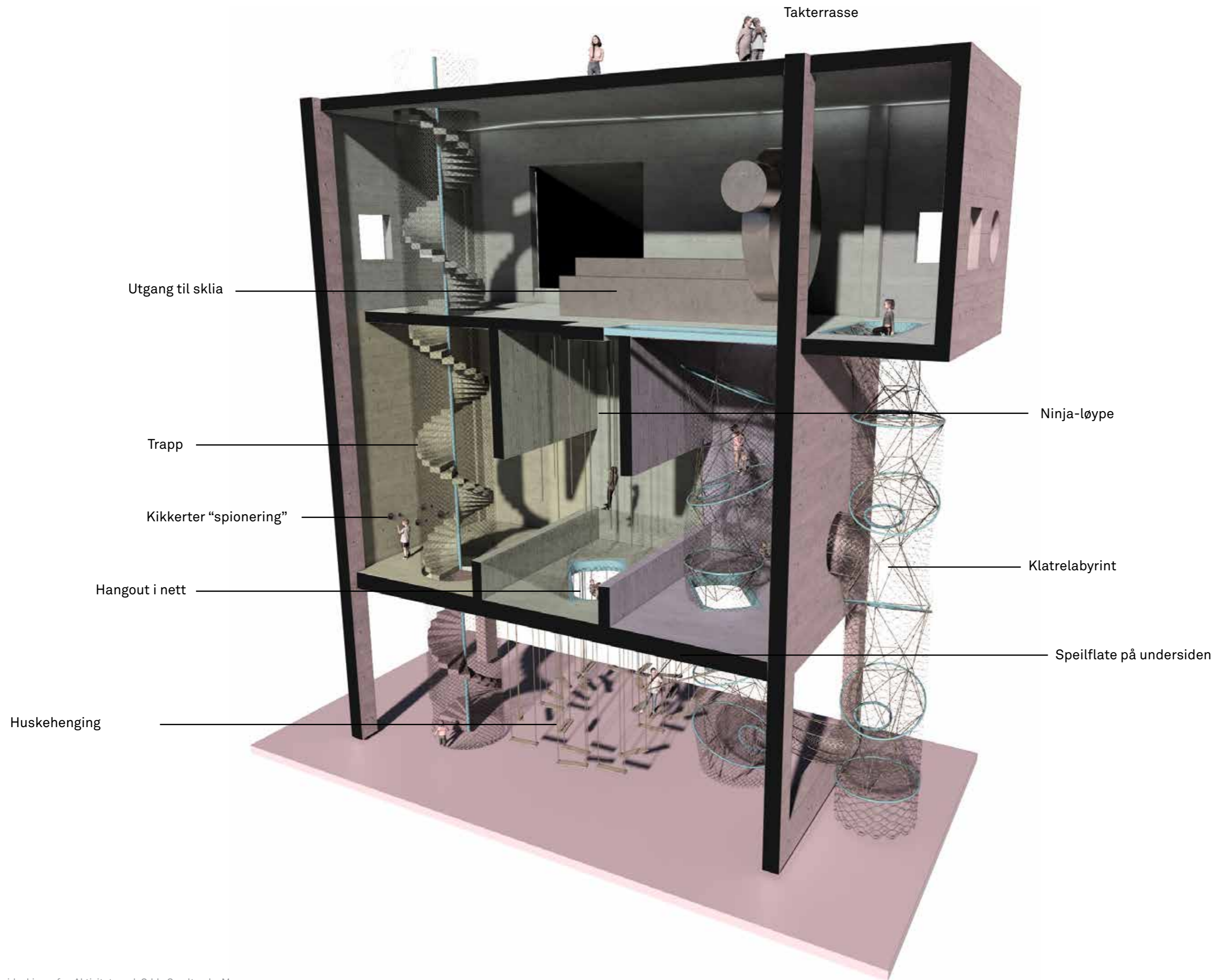


Perspektiv som viser intensjon av parkens elementer

“GRISEN”

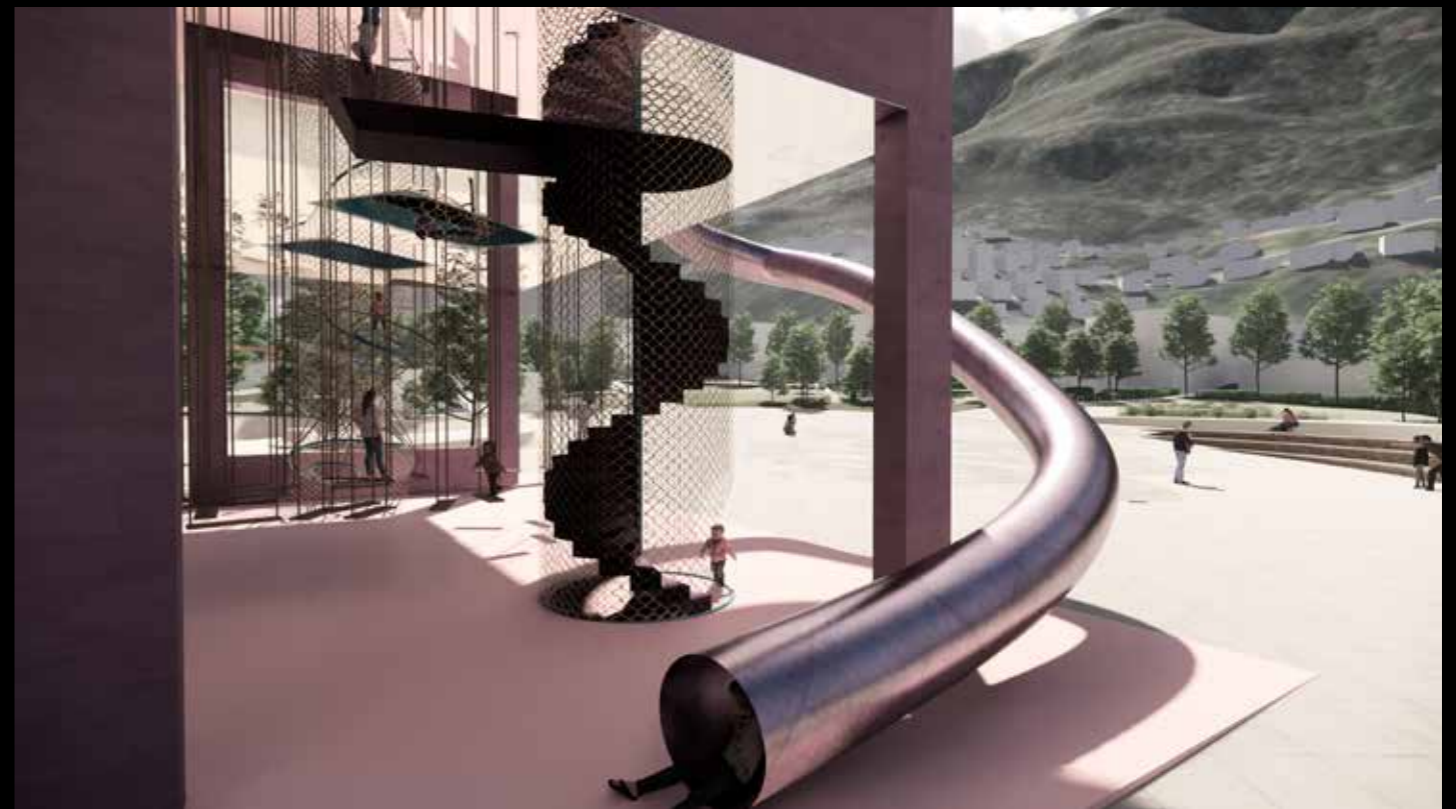
Dette er et industriminne som kommunen eier. Den står midt i parken og har en unik tilstedeværelse i det sentrale plassrommet. Vi foreslår å fylle konstruksjonen med ny bruk tilpasset barn og unge. Ved sikring av installasjoner på øverste nivå, og små tilpasninger i form av utsparinger, kan Grisen romme program for lekne mennesker i alle aldre. Vi har i denne mulighetsstudien forsøkt å illustrere mulighetsrommet som ligger i transformasjon av denne, slik at en kan avstemme hva slags ønsker folk i Odda har, når dere skal gå løs med neste fase. Da bør også belysning stå sentralt på agendaen. Dette kan bli en helt ny vertikal opplevelse som vi aldri har sett før. Vi gleder oss til å komme å leke i Odda i framtida.







Perspektiv som viser mulighetsrommet som ligger i industrikonstruksjonen



Perspektiv som viser mulighetsrommet som ligger i industrikonstruksjonen

Snøhetta 